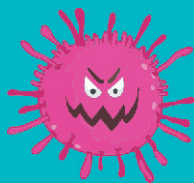


# КОРЬ



Центр  
Общественного  
Здоровья  
с Медицинской профессиональной Перспективой



МИНИСТЕРСТВО  
ЗДРАВООХРАНЕНИЯ  
ПЕРМСКОГО КРАЯ

– это острое инфекционное вирусное заболевание с высоким уровнем восприимчивости.

## ВАЖНО ПОМНИТЬ!



**БОЛЕЮТ В  
ОСНОВНОМ ДЕТИ  
ДО 5 ЛЕТ**



**В ОРГАНИЗОВАННЫХ  
КОЛЛЕКТИВАХ (ДЕТСКИЙ  
САД, ШКОЛА) МОГУТ  
ВОЗНИКАТЬ ВСПЫШКИ  
КОРИ**



**У ОСЛАБЛЕННЫХ  
ДЕТЕЙ КОРЬ  
ПРОТЕКАЕТ ТЯЖЕЛО И  
МОЖЕТ ПРИВЕСТИ К  
СМЕРТИ**

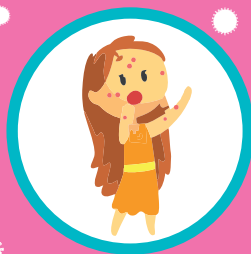


**В ГРУППЕ РИСКА  
НАХОДЯТСЯ  
ВЗРОСЛЫЕ, ЕСЛИ НЕ  
БОЛЕЛИ И НЕ БЫЛИ  
ПРИВИТЫ**

## ПУТЬ ПЕРЕДАЧИ:



**ПУТЬ ПЕРЕДАЧИ  
ВОЗДУШНО-  
КАПЕЛЬНЫЙ (ПРИ  
КАШЛЕ, ЧИХАНИИ)**



**ИСТОЧНИК –  
БОЛЬНОЙ КОРЬЮ**



**ВИРУС КОРИ СПОСОБЕН  
РАСПРОСТРАНЯТЬСЯ НА БОЛЬШИЕ  
РАССТОЯНИЯ С ПОТОКОМ  
ВОЗДУХА, ОСОБЕННО В ХОЛОДНОЕ  
ВРЕМЯ ГОДА**

# СИМПТОМЫ:



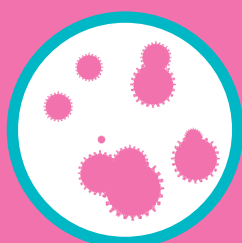
**ВЫСОКАЯ  
ТЕМПЕРАТУРА  
ТЕЛА (ДО 40  
ГРАДУСОВ)**



**ВОСПАЛЕНИЕ  
СЛИЗИСТЫХ ОБОЛОЧЕК  
ПОЛОСТИ РТА И  
ВЕРХНИХ  
ДЫХАТЕЛЬНЫХ ПУТЕЙ**



**КОНЬЮНКТИВИТ**



**ПЯТНИСТО-ПАПУЛЕЗНАЯ  
СЫПЬ (ПОЯВЛЯЕТСЯ НА  
4-5-й ДЕНЬ,  
ПРЕИМУЩЕСТВЕННО НА  
ЛИЦЕ, ШЕЕ,  
РАЗГИБАТЕЛЬНЫХ  
ПОВЕРХНОСТЯХ РУК И НОГ,  
СКЛОННА К СЛИЯНИЮ)**

## САМОЕ ЭФФЕКТИВНОЕ ПРОФИЛАКТИЧЕСКОЕ МЕРОПРИЯТИЕ – ВАКЦИНАЦИЯ!



**ВАКЦИНА  
ЭФФЕКТИВНА  
И БЕЗОПАСНА**



**ПО ПЛАНУ  
ПРИВИВАЮТСЯ  
ДЕТИ В 12  
МЕСЯЦЕВ И В 6 ЛЕТ**

## ВЗРОСЛЫЕ ЛИЦА:

**НЕ ПРИВИТЫЕ, НЕ БОЛЕЮЩИЕ, ПРИВИТЫЕ ОДНОКРАТНО, НЕ ИМЕЮЩИЕ  
СВЕДЕНИЙ О ПРИВИВКАХ ПРОТИВ КОРИ :**

- в возрасте  
18-35 лет  
(включительно)

- с 36 до 55 лет (включительно),  
относящиеся к «группам риска»  
(работники образовательных организа-  
ций, организаций торговли, транспорта,  
коммунальной и социальной сферы;  
работающие вахтовым методом, и  
сотрудники государственных контроль-  
ных органов в пунктах пропуска через  
государственную границу Российской  
Федерации)

- без ограничения возраста:  
работники медицинских  
организаций, иностранные  
граждане, прибывающие  
на территорию Пермского  
края с целью осуществле-  
ния трудовой деятельности,  
обучения в ВУЗах

# КОРЬ



Центр  
Общественного  
Здоровья  
и Медицинской профилактики Пермского края



МИНИСТЕРСТВО  
ЗДРАВООХРАНЕНИЯ  
ПЕРМСКОГО КРАЯ

— это острое инфекционное вирусное заболевание с высоким уровнем восприимчивости

## ВАЖНО ПОМНИТЬ!



БОЛЕЮТ В  
ОСНОВНОМ ДЕТИ  
ДО 5 ЛЕТ



В ОРГАНИЗОВАННЫХ  
КОЛЛЕКТИВАХ (ДЕТСКИЙ  
САД, ШКОЛА) МОГУТ  
ВОЗНИКАТЬ ВСПЫШКИ  
КОРИ

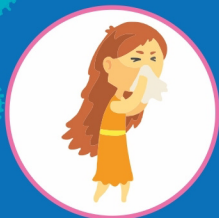


У ОСЛАБЛЕННЫХ  
ДЕТЕЙ КОРЬ  
ПРОТЕКАЕТ ТЯЖЕЛО И  
МОЖЕТ ПРИВЕСТИ К  
СМЕРТИ



В ГРУППЕ РИСКА  
НАХОДЯТСЯ  
ВЗРОСЛЫЕ, ЕСЛИ НЕ  
БОЛЕЛИ И НЕ БЫЛИ  
ПРИВITY

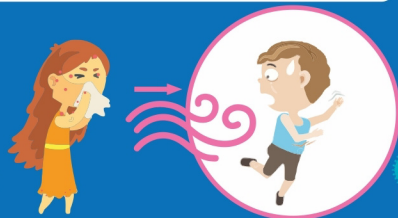
## ПУТЬ ПЕРЕДАЧИ:



ПУТЬ ПЕРЕДАЧИ ВОЗДУШНО-  
КАПЕЛЬНЫЙ (ПРИ КАШЛЕ,  
ЧИХАНИИ)



ИСТОЧНИК – БОЛЬНОЙ  
КОРЬЮ



ВИРУС КОРИ СПОСОБЕН РАСПРОСТРАНЯТЬСЯ НА  
БОЛЬШИЕ РАССТОЯНИЯ С ПОТОКОМ ВОЗДУХА,  
ОСОБЕННО В ХОЛОДНОЕ ВРЕМЯ ГОДА

## СИМПТОМЫ:



ВЫСОКАЯ ТЕМПЕРАТУРА  
ТЕЛА (ДО 40 ГРАДУСОВ)



ВОСПАЛЕНИЕ СЛИЗИСТЫХ  
ОБОЛОЧЕК ПОЛОСТИ РТА И  
ВЕРХНИХ ДЫХАТЕЛЬНЫХ ПУТЕЙ



КОНЬЮНКТИВИТ

ПЯТНИСТО-ПАПУЛЕЗНАЯ СЫПЬ  
(ПОЯВЛЯЕТСЯ НА 4-5-й ДЕНЬ, ПРЕИМУЩЕСТВЕННО НА  
ЛИЦЕ, ШЕЕ, РАЗГИБАТЕЛЬНЫХ ПОВЕРХНОСТЯХ РУК И  
НОГ, СКЛОННА К СЛИЯНИЮ)

## САМОЕ ЭФФЕКТИВНОЕ ПРОФИЛАКТИЧЕСКОЕ МЕРОПРИЯТИЕ – ВАКЦИНАЦИЯ!



ВАКЦИНА  
ЭФФЕКТИВНА  
И БЕЗОПАСНА



ПО ПЛАНУ  
ПРИВИВАЮТСЯ ДЕТИ В 12  
МЕСЯЦЕВ И В 6 ЛЕТ

### ВЗРОСЛЫЕ ЛИЦА:

НЕ ПРИВITYЕ, НЕ БОЛЕЮЩИЕ, ПРИВITYЕ ОДНОКРАТНО, НЕ  
ИМЕЮЩИЕ СВЕДЕНИЙ О ПРИВИВКАХ ПРОТИВ КОРИ :

- в возрасте  
18-35 лет  
(включительно)

- с 36 до 55 лет (включительно),  
относящиеся к «группам риска»  
(работники образовательных организа-  
ций, организаций торговли, транспорта,  
коммунальной и социальной сферы;  
работавшие вахтовым методом, и  
сотрудники государственных контроль-  
ных органов в пунктах пропуска через  
государственную границу Российской  
Федерации)

- без ограничения возраста:  
работники медицинских  
организаций, иностранные  
граждане, прибывающие  
на территорию Пермского  
края с целью осуществле-  
ния трудовой деятельности,  
обучения в ВУЗах

# Что нужно знать о кори

## В зоне риска



дети  
от 1 до 4 лет



взрослые до 40 лет,  
не привитые  
и не переболевшие

## Путь передачи



воздушно-капельным путём  
(при кашле, чихании)

## Возбудитель гибнет



ПОД ДЕЙСТВИЕМ  
СОЛНЕЧНОГО СВЕТА



ПОД ДЕЙСТВИЕМ  
УЛЬТРАФИОЛЕТОВЫХ  
ЛУЧЕЙ



ПРИ ПРОВЕТРИВАНИИ  
ПОМЕЩЕНИЙ

## СИМПТОМЫ



ПОВЫШЕНИЕ  
ТЕМПЕРАТУРЫ



НАСМОРК



СУХОЙ НАВЯЗЧИВЫЙ  
КАШЕЛЬ



КОНЬЮНКТИВИТ



ПОКРАСНЕНИЕ И ОТЕЧНОСТЬ  
СЛИЗИСТОЙ ОБОЛОЧКИ  
ГЛОТКИ



УВЕЛИЧЕНИЕ ШЕЙНЫХ  
ЛИМФАТИЧЕСКИХ  
УЗЛОВ



ВЯЛОСТЬ,  
ПЛОХОЙ СОН



ПЯТНИСТО-ПАПУЛЁЗНАЯ  
РОЗОВАЯ СЫПЬ НА КОЖЕ



## ЛЕЧЕНИЕ



ПОСТЕЛЬНЫЙ  
РЕЖИМ



ПРОВЕТРИВАНИЕ  
И УБОРКА КОМНАТЫ



ГИГИЕНИЧЕСКИЕ  
ВАННЫ



ПРОМЫВАНИЕ ГЛАЗ ТЁПЛОЙ  
КИПЯЧЕНОЙ ВОДОЙ  
ИЛИ 2%-М РАСТВОРОМ СОДЫ



ОБИЛЬНОЕ  
ПИТЬЕ



ВИТАМИНИЗИРОВАННОЕ ПИТАНИЕ  
ПРИ НОРМАЛИЗАЦИИ ТЕМПЕРАТУРЫ



ДЕТЯМ – МОЛОЧНО-  
РАСТИТЕЛЬНОЕ ПИТАНИЕ



## ПРОФИЛАКТИКА



ВАКЦИНАЦИЯ



ИСПОЛЬЗОВАНИЕ  
ПРОТИВОМИКРОБНЫХ  
И АНТИВИРУСНЫХ  
ПРЕПАРАТОВ

ВАКЦИНАЦИЯ НЕ РЕКОМЕНДУЕТСЯ

– ПРИ БЕРЕМЕННОСТИ

– В ПРЕДЕЛАХ 3 МЕСЯЦЕВ ДО ЗАЧАТИЯ

# ЧТО НУЖНО ЗНАТЬ О КОРИ



заражение происходит при передаче патогена от носителя к здоровому человеку **воздушнокапельным** реже контактным путем



болеют люди разного возраста, но чаще **дети 4-5 лет**

## СИМПТОМЫ



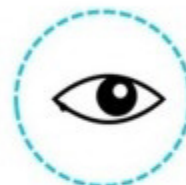
повышение температуры



насморк



сухой навязчивый кашель



конъюнктивит



покраснение и отечность слизистой оболочки глотки



увеличение шейных лимфатических узлов



вялость, плохой сон



пятнисто-папулезная розовая сыпь на коже

## ЛЕЧЕНИЕ



постельный режим



проветривание и уборка комнаты



гигиенические ванны



промывание глаз теплой кипяченой водой или 2% раствором соды



обильное питье



витаминизированное питание при нормализации температуры



детям - молочно-растительная диета



**Корь** - заразная тяжелая  
болезнь вирусного происхождения.

**Источник инфекции** - человек.

Вирус передается воздушно-капельным путем при кашле и чихании, при общении. Вирус остается активным в воздухе или на поверхностях в течение 2 часов. Он может быть передан инфицированным человеком приблизительно за 4 дня до появления у него сыпи и в течение 4 дней после ее появления. С 5-го дня высыпаний больной считается незаразным.

## ПРОФИЛАКТИКА КОРИ

Если человек, который не болел раньше корью и у него нет прививки, будет контактировать с больным корью – вероятность заболеть чрезвычайно высока. Для этой инфекции характерна почти 100% восприимчивость.

Самому высокому риску заболевания корью и развития осложнений, включая смертельный исход, подвергаются невакцинированные дети до 2-х лет.

### СИМПТОМЫ ЗАБОЛЕВАНИЯ

Первый признак кори - значительное повышение температуры. Оно наступает через 8-14 (редко до 17 дней) дней после инфицирования и продолжается от 4-х до 7 дней. На этой начальной стадии могут появляться насморк, кашель, покраснение глаз и слезотечение, а также мелкие белые пятна на внутренней поверхности щек. Через несколько дней появляется сыпь, обычно на лице и верхней части шеи. Примерно через 3 дня сыпь распространяется по телу и, в конечном итоге, появляется на руках и ногах. Она держится 5-6 дней и затем исчезает. В среднем, сыпь выступает через 14 дней (от 7 до 18 дней) после воздействия вируса. Сыпь состоит из мелких папул, окруженных пятном и склонных к слиянию (в этом её характерное отличие от краснухи, сыпь при которой не сливается).

С 4-го дня высыпаний температура нормализуется, сыпь темнеет, буреет, пигментируется, шелушится. Пигментация сохраняется 1—1,5 недели.

### ПРОФИЛАКТИКА

Единственным способом защиты является вакцинация.

В соответствии с Национальным календарем профилактических прививок иммунизация против кори проводится:

- детям: вакцинация в 1 год, ревакцинация – в 6 лет;
- взрослым до 35 лет (включительно): неболевшим, непривитым, привитым однократно, не имеющим сведений о прививках против кори;
- взрослым от 36 до 55 лет (включительно), относящимся к группам риска (работники медицинских и образовательных организаций, организаций торговли, транспорта, коммунальной и социальной сферы; лица, работающие вахтовым методом, и сотрудники государственных контрольных органов в пунктах пропуска через государственную границу Российской Федерации): неболевшим, непривитым, привитым однократно, не имеющим сведений о прививках против кори.



Управление Роспотребнадзора по Пермскому краю, тел.: (342) 239-35-63

<http://59.rospotrebnadzor.ru>